



BG05M9OP001-1.051-0004-C01 „УСТОЙЧИВА ЗАЕТОСТ И ПРЕВЕНЦИЯ НА ТЕКУЧЕСТВОТО НА РАБОТНАТА СИЛА”

ОБОБЩЕНИЕ НА СТАТИСТИЧЕСКИЯ ПРОФИЛ ОТ ПРОВЕДЕНО СОЦИОЛОГИЧЕСКО ПРОЧУВАНЕ

проект BG05M9OP001-1.051-0004-C01 „Устойчива заетост и превенция на текучеството на работната сила“, финансиран по Оперативна програма „Развитие на човешките ресурси“, съфинансиран от Европейския съюз чрез Европейския социален фонд.

1. Целеви групи

Проучването се проведе в съответствие със следните дефинирани целеви групи:

- Заети лица;
- Работодатели;
- Браншови организации, социални партньори, членове на КТ „Подкрепа“ и КНСБ, служители на дирекция „Бюро по труда и бизнес мрежи“.

2. Провеждане на проучването

Анкетното проучване беше проведено в периода януари 2020 г.- март 2020 г. чрез теренно проучване сред целевите групи и онлайн проучване чрез Google Forms сред работодателите и Браншови организации, социални партньори, членове на КТ „Подкрепа“ и КНСБ, служители на дирекция „Бюро по труда и бизнес мрежи“.

www.eufunds.bg

BG05M9OP001-1.051-0004-C01 „Устойчива заетост и превенция на текучеството на работната сила”, финансиран по Оперативна програма „Развитие на човешките ресурси“, съфинансиран от Европейския съюз чрез Европейския социален фонд



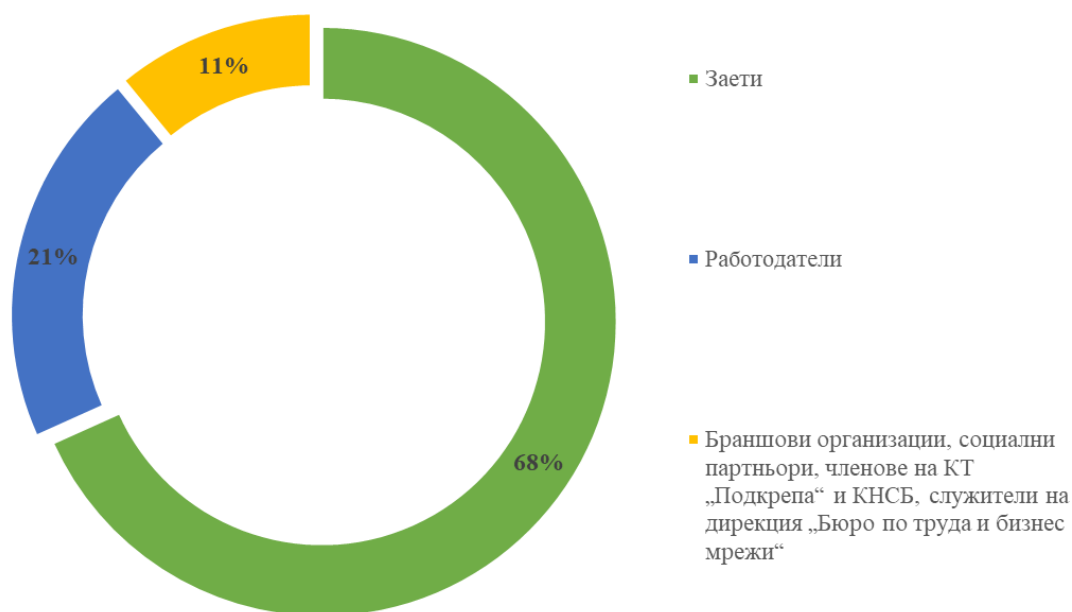
ЕВРОПЕЙСКИ СЪЮЗ
ЕВРОПЕЙСКИ
СОЦИАЛЕН ФОНД



Таблица 1 - Основни параметри на проучването

Статус:	Затворен	Заети лица:	2 460
Начална дата:	Януари 2020	Работодатели:	748
Крайна дата:	март 2020	Браншови организации, социални партньори, членове на КТ „Подкрепа“ и КНСБ, служители на дирекция „Бюро по труда и бизнес мрежи“	398
Общо респонденти:			3 603

Фигура 1: Разпределение по целеви групи (%)



www.eufunds.bg

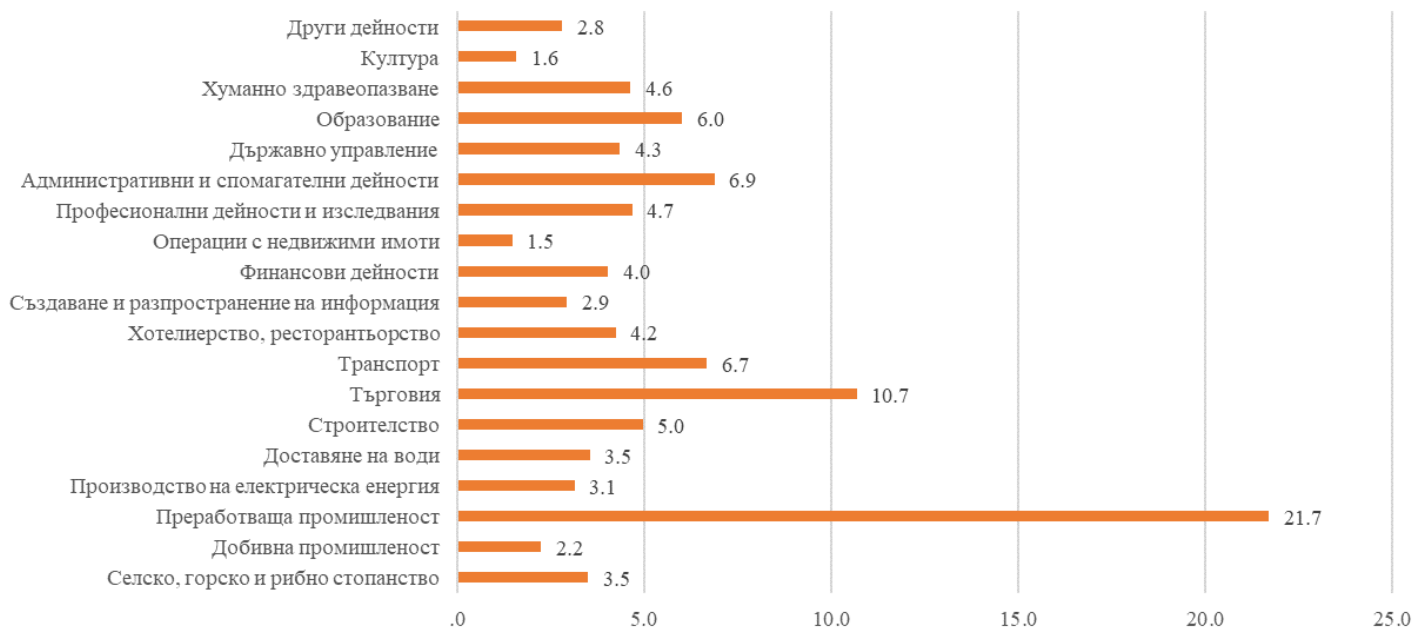
BG05M9OP001-1.051-0004-C01 „Устойчива заетост и превенция на текучеството на работната сила“, финансиран по Оперативна програма „Развитие на човешките ресурси“, съфинансиран от Европейския съюз чрез Европейския социален фонд

3. Обобщени резултати по целеви групи

3.1. Заети лица

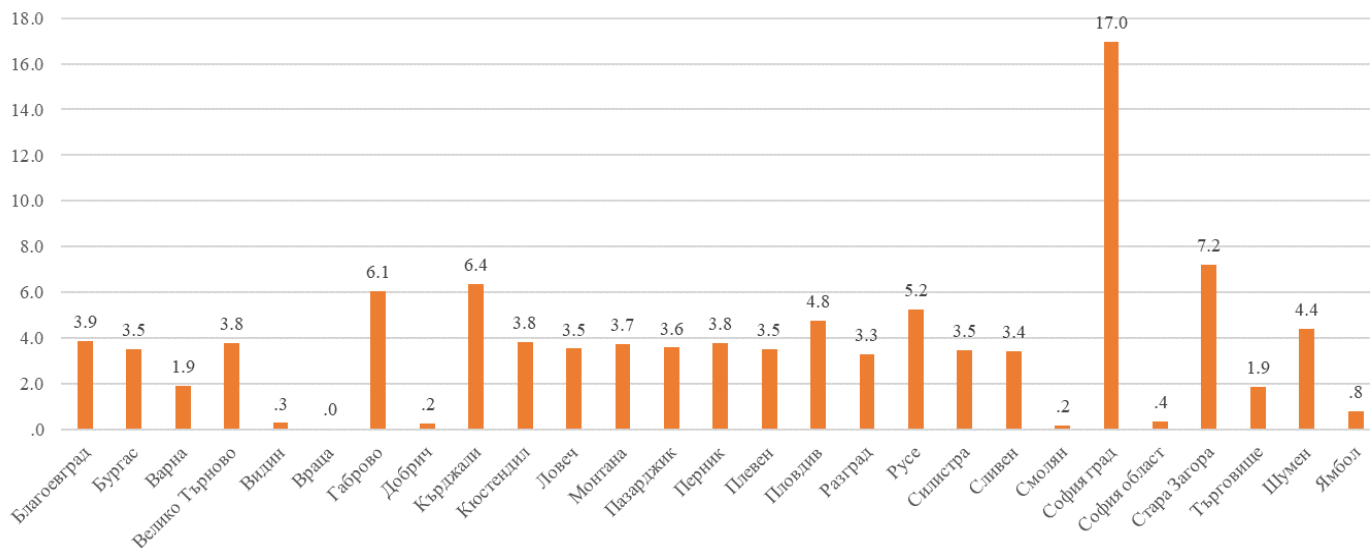
Общо 2 460 заети лица бяха анкетирани чрез теренно проучване в рамките на периода. Това което представлява 68% от всички обхванати целеви групи. Най – голям е дялът на заетите лица в Сектор С: „Преработваща промишленост“ – 27,1% от всички заети лица. Подробни данни за разпределението на заетите лица по сектори и дадено в следващата фигура.

Фигура 2: Дял на заетите лица обхванати от проучване по икономически сектори (%)



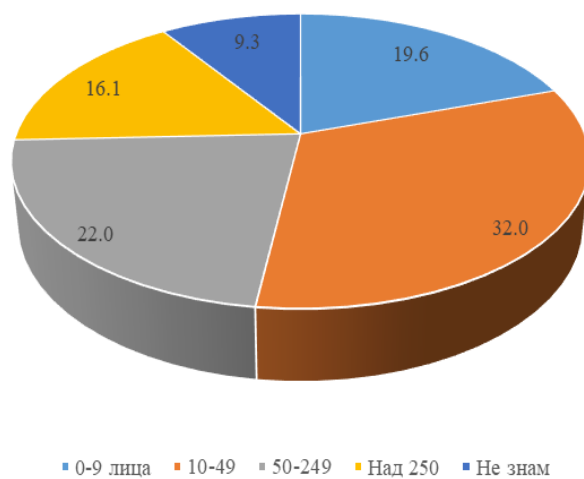
По отношение на териториалното разпределение на заетите лица, най-голям е дела на заетите в област София – град (17%), Стара Загора (7,2%) и Кърджали (6,4%). Подробните данни относно териториалното разпределение на заетите лица е дадено във фигурата по-долу.

Фигура 3: Териториално разпределение на заетите лица (%)



Профилът на респондентите по големи на предприятието показва, че преобладаващата част от анкетираните лица работят в малки фирми (между 10-49 души). Разпределението на заетите лица по големина на предприятието е дадено в следващата фигура.

Фигура 4: Разпределение на заетите лица по размер на предприятието (%)





ЕВРОПЕЙСКИ СЪЮЗ
ЕВРОПЕЙСКИ
СОЦИАЛЕН ФОНД



По отношение на демографския профил на респондентите, резултатите са:

Общи данни за проучване

РАЗПРЕДЕЛЕНИЕ ПО ПОЛ

56% 
Мъж

44% 
Жена

ВЪЗРАСТОВО РАЗПРЕДЕЛЕНИЕ

13% 
15-29 г.

17% 
29-35 г.

27% 
36-45 г.

38% 
46-65 г.

6% 
над 65 г.

РАЗПРЕДЕЛЕНИЕ ПО ОБРАЗОВАТЕЛНО НИВО

51% 
Висше

21% 
Средно

24% 
Средно професионално

3% 
По-ниско от средното

1% 
Без образование

РАЗПРЕДЕЛЕНИЕ ПО СЕМЕЕН СТАТУС

20% 
Неомъжена/неженен

4% 
Семейство в брак без деца

45% 
Семейство в брак с деца

5% 
В съжителство

2% 
В съжителство без деца

9% 
В съжителство с деца

6% 
Разведена/разделен


1% 
Сидовели

7% 
Не желая да посоча

РАЗПРЕДЕЛЕНИЕ ПО ЕТНИЧЕСКА ПРИНАДЛЕЖНОСТ

85.7% 
Българи

6.7% 
Турци

2.2% 
Ром

0.4% 
Друго

4.9% 
Не желая да посоча

www.eufunds.bg

BG05M9OP001-1.051-0004-C01 „Устойчива заетост и превенция на текучеството на работната сила”, финансиран по Оперативна програма „Развитие на човешките ресурси”, съфинансиран от Европейския съюз чрез Европейския социален фонд

3.2. Работодатели

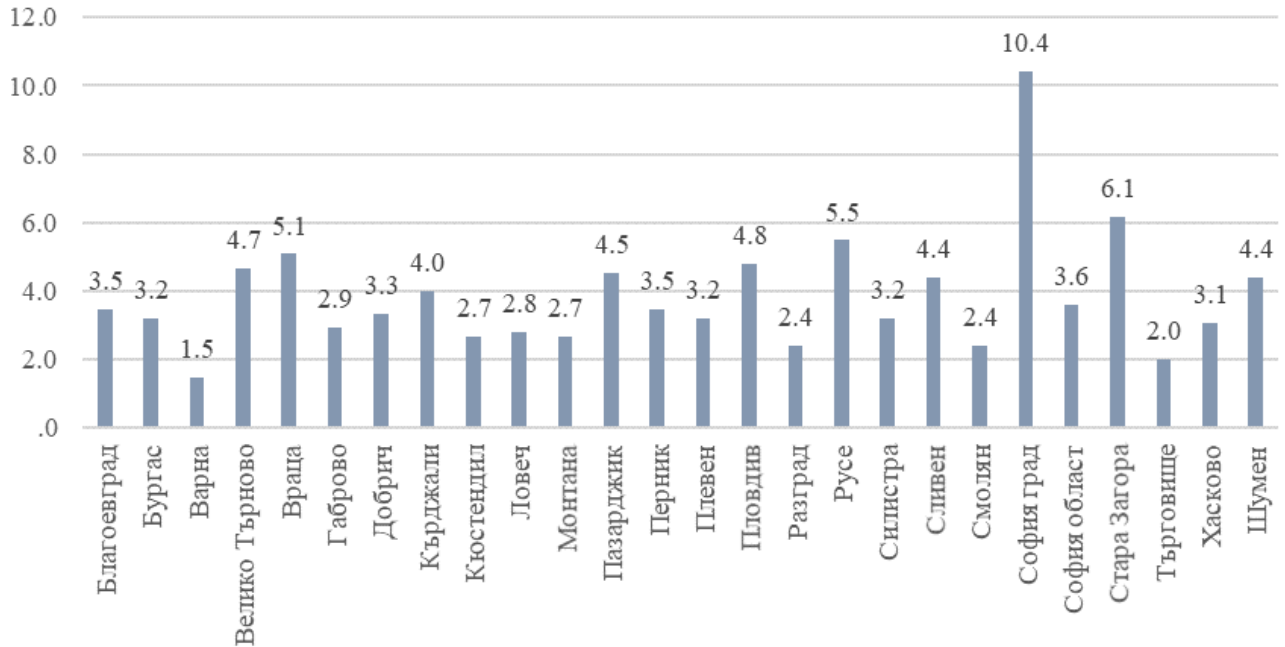
Общо 748 работодатели бяха анкетирани чрез теренно проучване в рамките на периода. Това което представлява 21% от всички обхванати целеви групи. Най – голям е дялът на работодателите в Сектор С: „Преработваща промишленост“ – 22,1%. Подробни данни за разпределението на работодателите по сектори и дадено в следващата фигура.

Фигура 5: Дял на работодателите по икономически сектори (%)



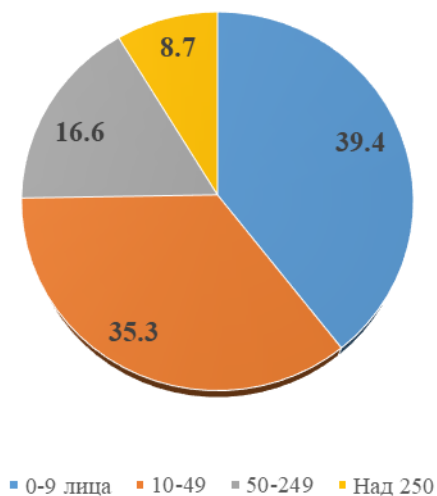
По отношение на териториалното разпределение на работодателите, най-голям е техния дял в област София – град (10.4%), Стара Загора (6.1%) и Русе (5,5%). Подробните данни относно териториалното разпределение на работодателите е дадено във фигурата по-долу.

Фигура 6: Териториално разпределение на работодателите (%)



Профилът на респондентите по големи на предприятието показва, че преобладаващата част от анкетираните работодатели в малки фирми (между 10-49 души). Разпределението на работодателите по големина на предприятието е дадено в следващата фигура.

Фигура 7: Разпределение на работодателите по размер на предприятието (%)

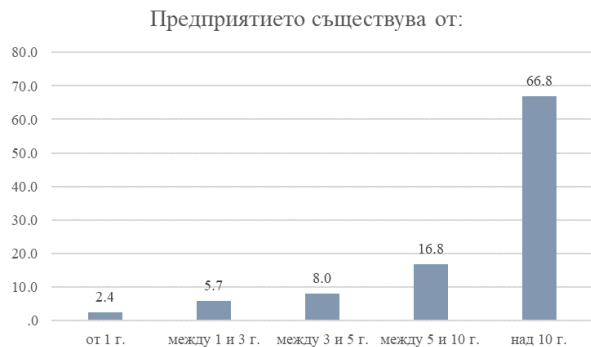




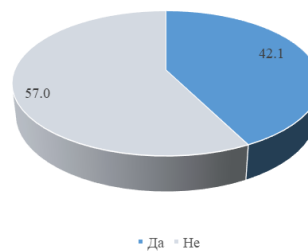
ЕВРОПЕЙСКИ СЪЮЗ
ЕВРОПЕЙСКИ
СОЦИАЛЕН ФОНД



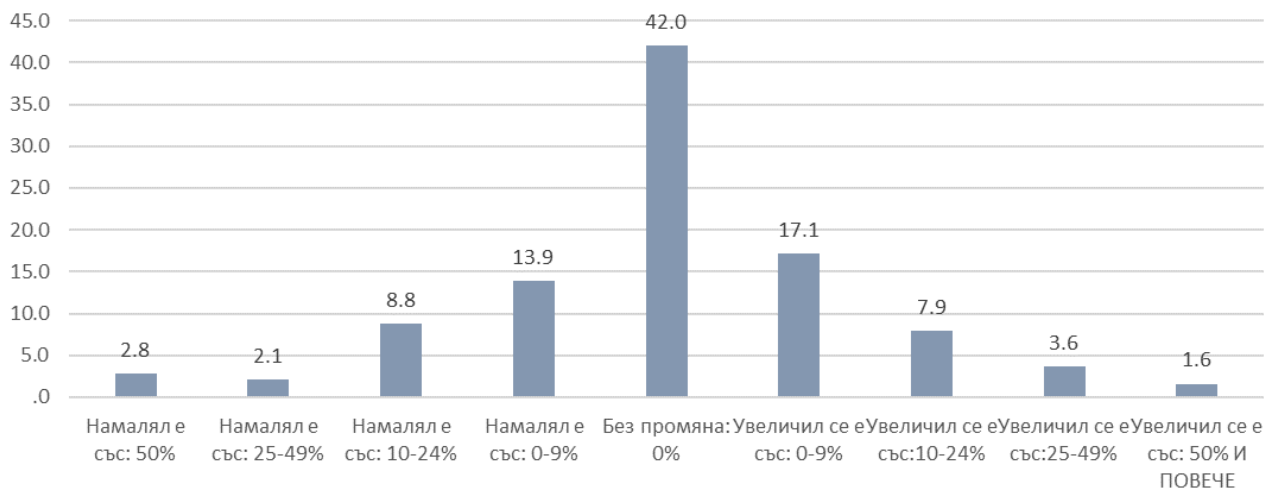
Допълнителните характеристики на предприятията включени в проучването са:



Работодатели принудително прекратили трудово правоотношение през последните 3 г.



Броят на служителите в предприятието е: (%)



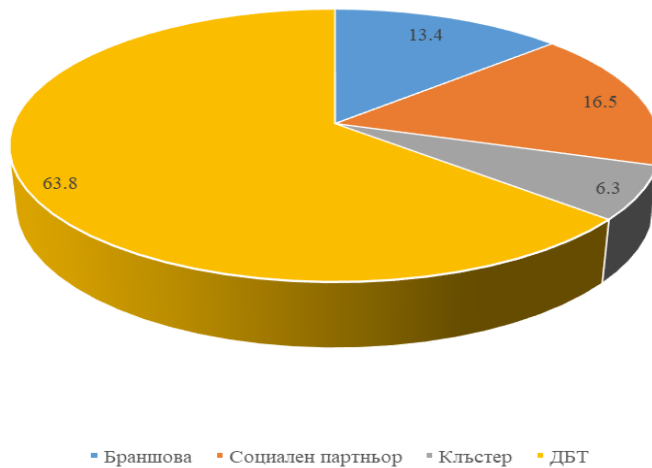
www.eufunds.bg

BG05M9OP001-1.051-0004-C01 „Устойчива заетост и превенция на текучеството на работната сила”, финансиран по Оперативна програма „Развитие на човешките ресурси“, съфинансиран от Европейския съюз чрез Европейския социален фонд

3.3. Браншови организации, социални партньори, членове на КТ „Подкрепа“ и КНСБ, служители на дирекция „Бюро по труда и бизнес мрежи“

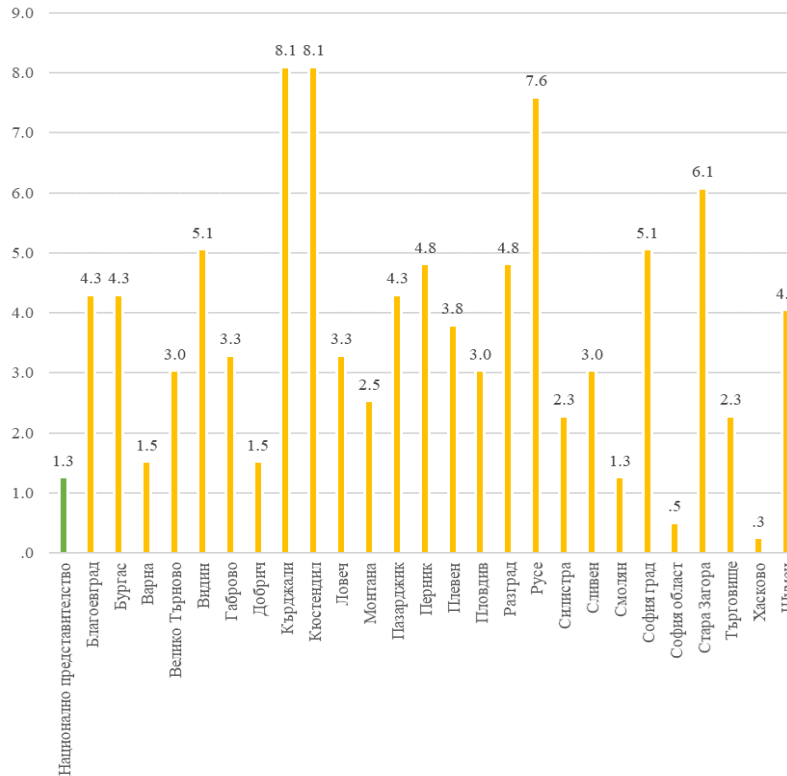
В рамките на целевата група, общо 398 души (11% от всички респонденти), са представители на браншови организации, социални партньори, членове на КТ „Подкрепа“ и КНСБ, служители на дирекция „Бюро по труда и бизнес мрежи“. Разпределението по категории е представено в следващата фигура.

Фигура 8: Разпределение на респондентите по организации (%)



По отношение на териториалното разпределение на представителите на тази целева група, най-голям дялът в областите Кърджали и Кюстендил (по 8,1%) и е дела на заетите в област София – град (10.4%), Стара Загора (6.1%) и Русе (7.6%). Подробните данни относно териториалното разпределение на представителите на целевата група е дадено във фигурата по-долу. Едва 1.3% от всички анкетира лица са представители на организации с национално покритие.

Фигура 9: Териториално разпределение на представителите на целевата група (%)



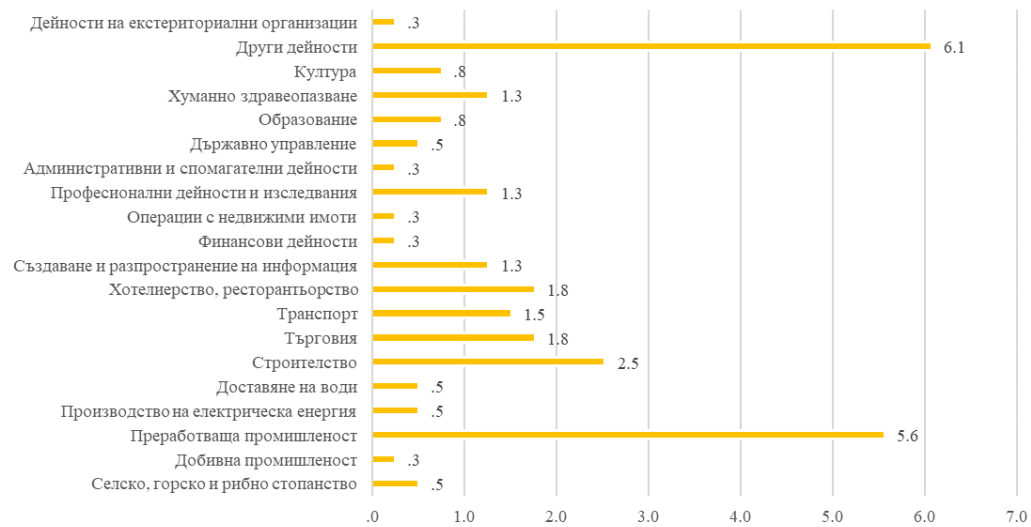
По отношение на икономическата дейност, най – голям е дялът на браншовити, клъстерните, бизнес мрежите и социалните партньори в Сектор S: „Други дейности“ и Сектор С: „Преработваща промишленост“. Подробни данни за разпределението на работодателите по сектори и дадено в следващата фигура.



ЕВРОПЕЙСКИ СЪЮЗ
ЕВРОПЕЙСКИ
СОЦИАЛЕН ФОНД



Фигура 10: Разпределение по икономически дейности (%)



www.eufunds.bg

BG05M9OP001-1.051-0004-C01 „Устойчива заетост и превенция на текучеството на работната сила”, финансиран по Оперативна програма „Развитие на човешките ресурси“, съфинансиран от Европейския съюз чрез Европейския социален фонд