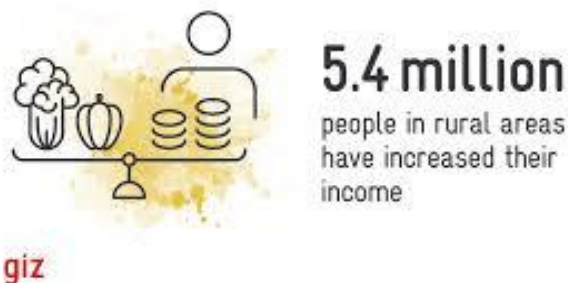


ПРЕДИЗВИКАТЕЛСТВАТА ПРЕД СОЦИАЛНИЯ ДИАЛОГ ЗА ЗАЕТИТЕ В ЗЕМЕДЕЛИЕТО В УСЛОВИЯТА НА COVID-19. КРЪГОВИ РАБОТНИ МЕСТА.

РОЛЯТА НА ФАМИЛНИТЕ ФЕРМИ.



Социалният диалог в сектор земеделие в България

Ще се съгласим с направените изводи в Анализ на социалния диалог и колективно трудово договаряне в сектор Земеделие и обслужващите го структури¹, че у нас на отраслово ниво балансиращата роля на държавата в лицето на МЗХ все още е много необходима и позицията, че всяко реструктуриране както и законодателни промени в отрасъла трябва да се извършват след задължителни консултации със социалните партньори. "Това е единственият начин да се избегнат грешките на аграрната реформа и да се поеме отговорност за работещите, платили най-висока социална цена на прехода.", се казва още в Анализ.

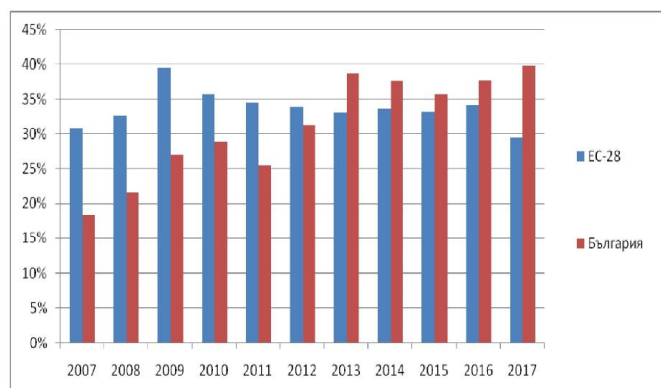
За създаване на един ефективен социален диалог в работата на Отрасловия съвет за тристранно сътрудничество (ОСТС) при МЗХ ние считаме, че следва да се акцентира и върху включване на важни теми, като:

- ✓ Ролята и институционализацията на фамилните ферми като възможност за преодоляване на последиците от COVID-19 в сектор земеделие;
- ✓ Кръгови работни места;
- ✓ Цифрови умения на заетите в сектор селско стопанство и ХВП;
- ✓ Достъп до иновации.

Повишаване доходите на земеделските производители трябва да продължи. Земеделието изостава в заплащането на труда в сравнение с останалите икономически сектори, а задържане увеличаването на доходите в малките фамилни ферми е и основната причина за тяхното съкращение. Трябва да се насочи вниманието в посока защита на доходите.

През последните 10 години в българското земеделие около 40 % от брутния доход се пада на субсидиите, което значително повиши зависимостта от тях. Това не е устойчива тенденция, особено във време на несигурност и климатични предизвикателства, което налага отделяне на повече усилия и капитали за повишаване производителността в стопанствата. Системата за управление на риска трябва да бъде по-широко застъпена, така че стопаните да имат сигурност, че когато природната и епизоотична обстановка се влоши, те няма да бъдат оставени сами. Следва да се потърси и засили икономическите, социалните и екологични ефекти от подкрепата на доходите. Развитието на добър модел на подкрепа за фермерите е бъдещето на публичната политика, и с мисъл най-вече за малките фамилни ферми.

Дял на субсидиите от ОСП във факторния доход в ЕС и България, %



Източник: Евростат.

„Съществува потенциал за кръговата икономика да поддържа обществото ни здраво и да постигне продоволствената сигурност при тези видове кризи“.

¹ Анализ на социалния диалог и колективно трудово договаряне в сектор Земеделие и обслужващите го структури; Светла Василева Федерация на независимите синдикати от земеделието, юни 2020

В контекста на кръговата икономика и стратегията "От фермата до вилицата" основните послания на COPA-COGECA са: **Кръгова икономика: укрепване на класическа концепция в селското и горското стопанство.** Селското и горското стопанство се основават на естествени цикли. Насърчаването на кръгов подход чрез повишаване на производителността, като същевременно ефективно се използват наличните природните ресурси носят значителни икономически ползи. Фокусът вече е към затварянето на естествените цикли за генериране на икономически растеж чрез ефективно управление на ресурсите.

Използване на синергии за затваряне на цикъла чрез насърчаване на интегрирани системи за земеделие, които позволяват да се намалят външните суровини, като торовете, енергията и продуктите за растителна защита. Прецизните технологии са един от инструментите, използвани за прилагане на кръгов икономически подход с фокус върху по-ефективното използване на ресурсите.

Кръговата икономика е свързана с оптимизиране на производството и потреблението и не само за намаляване на отпадъците. Избягването на разхищаването на ресурси е приоритет за фермерите, стопаните на гори и техните кооперации. Земеделската земя трябва да се запази чрез значително намаляване на запечатването на почвата. Важно е да се насърчава подход на кръговата икономика с цел постигане на по-устойчиво потребление и производство. По-специално това може да се постигне чрез насърчаване на справедливото договаряне по различните вериги за хранително-вкусова промишленост. Целта е да се направи най-доброто използване на продуктивната земя и да се подпомогнат потребителите да направят устойчив избор на здравословен начин на живот.

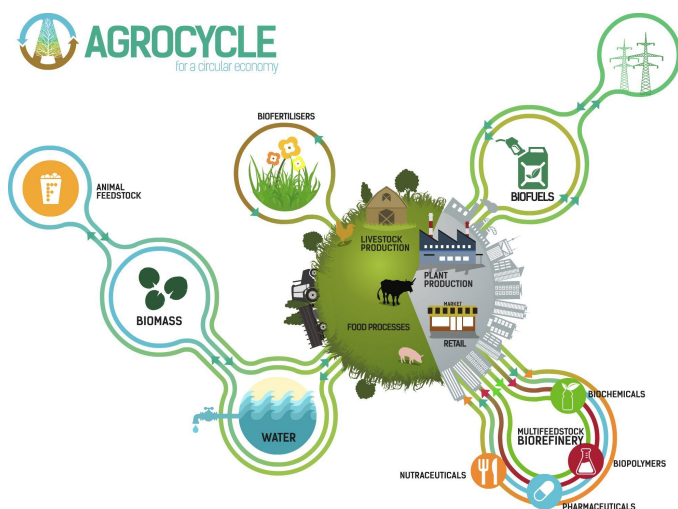
заедно с предварително дефинирани идеи за качество на продукта (напр. форма, цвят и размер), допринася за явлението разхищение на храна. Потребителското образование е от първостепенно значение, за да се осигури повече внимание и видимост на хранителни и вкусови аспекти. Има възможности в хранителната верига за намаляване на загубите на храна, от фермата до преработка и продажба на дребно. За пример информационна кампания за подобряване на способността на потребителите да разбират датите, използвани върху хранителни продукти, биха помогнали за намаляване на количеството хвърлена храна.



Нови бизнес модели на селското и горското стопанство. Нови бизнес модели могат да бъдат създадени чрез оптимизиране на използването и повторната употреба на ресурси. Перспективата за използване на остатъци от първоначални дейности по прибиране на реколтата и съпътстващите продукти от преработката като суровини в други стопански дейности е обещаваща и трябва да бъде популяризирана. *Кръговата икономика е реална възможност да разработва и ефективно да управлява алтернативни процеси и продукти, както и да получат достъп до нови пазари.* Подходът на кръговата икономика да стане по-привлекателен за малките и средни фермери, за да се възползват максимално от своите иновационен потенциал за намиране на обекти за ко-продукти и странични продукти, което от своя страна им позволява да бъдат по-конкурентоспособни, да поддържат заетост и да създават работни места да генерират растеж в селските райони.

Икономиката на биологична основа - интелигентно, устойчиво и приобщаващо използване на възобновяеми източници на ресурси. Биоикономиката позволява ефективно използване на възобновяемите ресурси във формата на селскостопански и горски продукти и съпътстващи продукти. Чрез използването на тези ресурси като се възползват максимално от тяхната стойност, биоикономиката се поставя в центъра на кръговата икономика.

Дневен ред 21², в глава 14 относно устойчивото земеделие и развитието на селските райони, обаче, не прави изрична препратка към наетите земеделски работници или синдикатите, които ги представляват и организират. Тази глава говори за „осигуряване на участието на хората и насърчаване на развитието на човешките ресурси за



Образованието на потребителите значително намалява загубата на храна. Нарастващото градско население няма разбиране за природните процеси. Това,

² Дневен ред 21. Отдел на ООН за устойчиво развитие, Ню Йорк, 1995 г. <http://www.un.org/esa/sustdev/agenda21.htm>

устойчиво развитие и се позовава на важноста на насърчаването на „по-голяма обществена информираност за ролята на участие на хората и организации на хората, особено женски групи, младежи, коренното население, местните общности и дребните фермери, в устойчивото земеделие и развитие на селските райони“; и необходимостта от "укрепване и развитие на управлението както и вътрешния капацитет на организациите на селските хора и разрешителните служби и да децентрализира вземането на решения до най-ниското ниво на общността". Ролята на синдикатите в постигането на устойчиво развитие е призната в глава 29³ от Дневен ред 21 за засилване на ролята на работниците и техните синдикати в устойчиво развитие. Тази глава гласи, че „като представители на работниците, синдикатите са жизненоважни участници в улесняването на постигането на устойчиво развитие - с оглед на техния опит в справянето с индустриалните промени, изключително висок приоритет, който те дават на опазването на работната среда и свързаната с нея околна среда“.

Тъй като наетите земеделски работници съставляват такъв значителен сегмент от работната сила в селските райони, работодателите и техните синдикати трябва да бъдат признати като играещи жизненоважна роля в устойчивото земеделие и развитието на селските райони, както и в индустриалните промени, в прехода от линеен модел на производство във кръгов и в опазването на околната среда.

Ключово предизвикателство е да се гарантира пълното признаване на наетите селскостопански работници като отделна професионална група; като работници, които могат много да допринасят за устойчиво земеделие, устойчиво развитие и продоволствена сигурност по отношение на знания, умения и опит; и като социална група, която трябва да бъде упълномощена да се справи с бедността, в която живеят много от тях. Правото на дребните фермери и фамилните фермери, да получат подходяща храна и устойчив поминък следва да се постигне само като част от пакет за осигуряване на по-широки социални права.

Също така е важно да се признае ролята, която синдикатите могат да играят в отговор на това предизвикателство.

Следва да отбележим, че дребните фермери и фамилните фермери рядко се обръщат към селскостопанските програми, насочени към дребни фермери. Освен диверсификацията на поминъка и подкрепата за микропредприятията, необходимостта от увеличаване на заплатите на дребните собственици и подобряване на условията на труд е рядкост, взети предвид при програми и стратегии за изкореняване на бедността.

Фамилното фермерство и справяне с кризата в селскостопанския сектор и сектора на храните.

³ Основните групи от Програма 21, чиито роли в устойчивото развитие трябва да бъдат засилени, са: работниците и техните синдикати, земеделски производители, бизнес и промишленост, коренно население и техните общности, жени, младежи, неправителствени организации, научните и технологичната общност, и местните власти

COVID-19 тества българската хранителна система, както никога досега. Въпреки че досега храната ни остава безопасна за консумация, хиляди ресторантьори са загубили работата си, семейните малки ресторанти са изправени пред изчезване, някои стопанства са изправени пред икономическа разруха, а работниците в хранителния сектор и фермите нямат основна защита от предстоящата икономическа криза в следствие на COVID-19. Междувременно в глобален план катастрофите продължиха да се трупат. Както правителства прилагат необходимите политики за забавяне на разпространението на вируса и хората промениха поведението си, за да ограничат експозицията си, глобалните вериги за доставки започнаха да се изключват, допринасяйки за икономическа катастрофа. Хора както в страните с високи, така и с ниски доходи отчитат пропускане на хранене, което е хранителна катастрофа, която ще влоши останалите.

С други думи, след около 25 седмици на COVID-19 кризата се върнахме с около 25 години. Нужни са защити, които да гарантират, че работниците в сектора на храни и фермите, които отглеждат, прибират реколтата, произвеждат, съхраняват, продават и транспортират храната ни, да имат адекватна защита от вируса, включително лични предпазни средства, а в случай на наемни работници в селското стопанство - по-добро жилищно настаняване и транспорт. Земеделските производители са готови да посрещнат регионалните нужди за доставка на храни. За да се гарантира, че те могат да направят това, финансовата помощ трябва да бъде насочена към най-уязвимите на икономически спадове, включително дребните и фамилни фермери, и тези, които са загубили местните пазари поради пандемията COVID-19.

Настъпващата икономическа криза ще има сериозни последици за селскостопанска индустрия, особено дребните фермери. За съжаление, с избухването на пандемията COVID-19 страдат много фамилни ферми и реализират значителни загуби поради невъзможността им да продават продуктите си. Затварянето на пазарите означава прекъснати доставки в значителна степен, докато несигурното бъдеще и глобалната икономическа криза предстоят. Това е особено тревожно за малките производители, чийто поминък сега е изложен на риск.

Семейните фермери са особено добре позиционирани да предлагат контекстуализирани и цялостни решения (FAO).

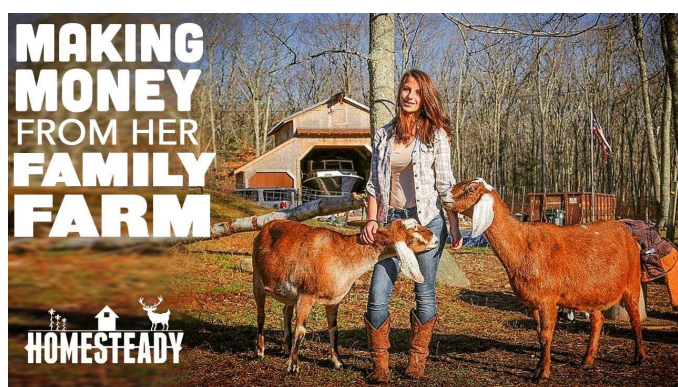
Техните организации и кооперации са вкоренени на техните територии и общности, те са плътно вградени в местните реалности и за своята дейност, разчитат на собственото си производство (или възпроизвеждане) на ресурси. Работейки с тях, правителството може да се справи с множество предизвикателства и да се постигнат цели, включващи икономически, социални и екологични измерения на устойчивото развитие. Правителството може да се възползва от тази възможност да търси постоянни решения и да насърчава трансформацията към по-устойчиви хранителни системи, по-гъвкави каквито са фамилните ферми.

За разлика от индустриалния агробизнес, семейните стопанства имат голям интерес да съхранят околната

среда за бъдещите поколения. Те са жизненоважни връзки в устойчивите местни вериги за доставка, които трябва да изградим. Индуриалната хранителна система, която разчита на световните вериги за доставки, изглежда нестабилна в светлината на кризата COVID-19. Фамилните стопанства, които изхранват своите общности, са изключително важна връзка в **късите вериги за доставка**. Земеделските стопани в Централна и Източна Европа се борят за признаването на важната роля на семейните ферми/ фамилното фермерство. Малките семейни стопанства са ключова част от социалната тъкан на селското общество, която създава **устойчиви селски общности**.

Следва да се предприемат действия за включване в категоризацията на селскостопанските структури и фамилните ферми/стопанства. Така например в Хърватия има регистрирани над 160 000 семейни стопанства и те представляват значителен дял от селскостопанската дейност. Следва да бъдат предвидени в специални програми, системна подкрепа за фамилните стопанства във всички направления. В световен план икономическият стимул от 18 трлн. долара доказва, че светът разбира колко масивна е кризата с COVID-19. Всеки човек на планетата споделя тази криза.

Фамилните стопанства в планинските райони пък се прекриват със същността на социалните стопанства или организации, защото определено имат ясно изразен социален ефект спрямо лица от уязвими групи, каквито могат да се приемат, че са всички стопани, които работят при доста различна среда каквато е средата в не облагодетелстваните райони. Би трябвало да се подпомагат и подкрепят най-малките земеделски структури, каквито са и фамилните стопанства и това значително би осмислило изразходваните от тях бюджети да осигури философията на всяка помощ – 'ПОМОЩ ЧРЕЗ САМОПОМОЩ'.



Предстои предизвикателство за обезпечаване на хранителната само достатъчност за нацията в следващите месеци. Необходимостта от изграждането на силни общности, които да издържат на кризи като COVID-19 е ясна. Въпреки това остава да видим каква част от тези изплащания, ще отидат към дребните земеделски стопани по предназначение.

Сред страните от Г-20 стимулиращото финансиране е средно около 22% от БВП. Много развиващи се страни

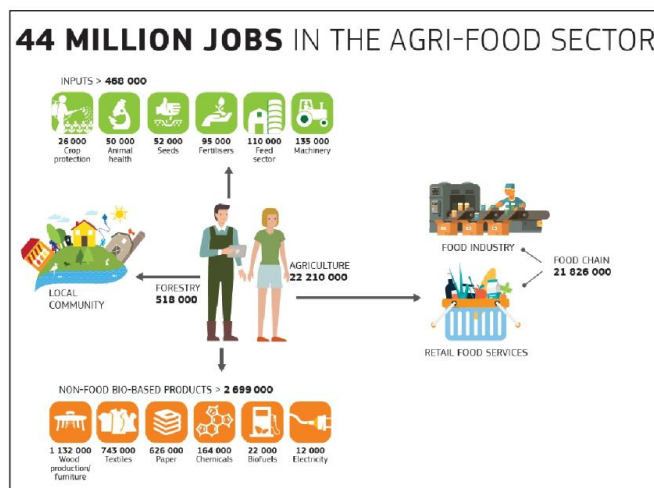
бързо навлизат в областта на цифровите технологии парични преводи, които поставят парите директно в ръцете на хората. Според Световната банка, 131 държави или са внедрили нови програми или са разширили съществуващите от февруари 2020 г., достигайки 1,1 млрд души.

Поддържането на къси вериги за доставки и производството на добра местна храна е огромен шанс за българското земеделие да се справи добре с кризата и да **генерира устойчиви доходи за фермерите**. Изглежда кризата COVID-19 предизвиква преминаване към по-къси вериги за доставки, които демонстрират устойчивост. Фамилните стопанства са основните връзки в тези вериги за доставки.

КРЪГОВИ РАБОТНИ МЕСТА - бъдещето на работната сила в селската икономика

В контекста на зелените предизвикателства пред сектора в светлината на Зелената сделка, стратегията "От фермата до вилицата" и кръговата икономика трябва да се разглежда *човешкия труд като ресурс*, а не като цена, като вече не изключва маргинализираните и рисковите работници. Всеки човек на планетата споделя тази криза.

Ние също трябва да споделяме решения. В един момент, здравната криза се превърна в икономическа криза, хранителна криза, жилищна криза, в политическа криза. Анализирайки вредата от пандемията, - за здравето, икономиката и пр., ние се аргументираме за съвместен отговор, как пандемията рефлектира върху работната сила, в т.ч. и в сектор земеделие.



Възникващият кръгов пазар на труда и зелените работни места се оказват решение за справяне с кризата. Кръговата икономика определя три категории кръгови работни места: „основните“ *кръгови работни места* включват работа във възобновяеми енергийни източници; отпадъци и ремонт; и управление на ресурси. Те включват ремонтни техници, агрономически съветници и оператори на обработка на материали. „Активиращите“ *работни места* осигуряват поддържащ слой, който помага за ускоряване на основните работни места, като инженери по оборудване, мениджъри на информационна сграда и

специалисти по обществени поръчки. И накрая, „индиректните“ роли включват работа в образованието, логистиката и публичния сектор, включително обучение и доставки. Междувременно, Международната организация на труда (МОТ) прогнозира нетното създаване на 18 милиона зелени работни места до 2030 г., включително 4 милиона в производството и 9 милиона възобновяеми източници и строителство, всички области, които ще бъдат стимулирани от преминаване към кръгово мислене. Възникващият кръгов пазар на труда ще стимулира растежа в тези три области, с помощта на политиката, синдикатите и бизнеса.

"Разработването на тази екосистема е огромно упражнение за управление на таланти."

Необходимо е достъпно кръгово обучение и образование, за да се "преквалифицира" работната сила. Промяната в начина на мислене трябва да възнагради сверите и професиите, които помагат да се запазят природните ресурси, запазване на конвенции и размиване на границите между така наречения квалифициран и неквалифициран труд. Меките умения за сътрудничество в различни сектори и свързаните с услуги умения ще бъдат също толкова важни, колкото и твърдите умения за програмиране, експлоатация и ремонт на оборудване.

Кризите, свързани с глобални предизвикателства като изменението на климата, включително пандемията COVID-19, правят особено необходимо предприятията да гарантират адаптивност и устойчивост на работните места.

Следва преориентиране на работната си сила по гъвкав начин. Ако тази работна сила е била обучена да изгражда един тип линейна кариерна пътека, това ще създаде много трудности. Всичко това означава, че обучението трябва да стане по-скоро кръгов, отколкото линеен процес. Образованието трябва да се разглежда като стремеж през целия живот, който позволява на индивида да се развива с течение на времето, вместо да се подготвя за една тясна кариера. Компаниите трябва да инвестират в образование за работници, като подпомагат текущи обучения, които поддържат уменията свежи. Пропуските в уменията трябва да бъдат идентифицирани в бързо променящите се полета. Кръговите знания трябва да се споделят по-широко от изследователските групи, фермери и региони, които мислят стъпки напред.

Кръговите работни места трябва да бъдат с високо качество и безопасност, със справедливо заплащане и сигурност на заетостта. Хората трябва да мислят отвъд мускулната „мръсна“ работа, която често е заклеймена, като сортиране на рециклируеми отпадъци на ръка.

Понастоящем защитата на работниците е неадекватна - и не само в рамките на рисковите икономики, обработващи боклуците или строителните площадки на развиващия се свят. Става въпрос и за пълната липса на последователни доходи и защиты, присъщи на икономиките с пазар на труда, характеризираещ се с преобладаване на краткосрочни договори. Тези „работници на платформата“ може да са активирани от лъскава дигитална технология, но те едва се възползват от нея.

Компаниите трябва да оценяват по-добре човешкия капитал и изобретателността и да позволяват колективно договаряне.

Засега някои правителствата са успели ефективно да овладеят болестта; някои имат успех да се смекчи икономическия шок; някои са успели да направят и двете. Тези сблъсъци задълбочават и икономическата криза. Независимо дали нашата страна е със силна или слаба икономика, страната ни никога няма да може да се справи сама с това предизвикателство. В някои страни разходите за спешни стимули и социална защита запазиха страните да не се случи най-лошият сценарий.



КНСБ може да изиграе важна роля за осъзнаване и бъдеще на кръговия пазар на работна сила, която да работи за по-устойчиви системи в селскостопанския сектор.

Разбирането на опита на работниците е от решаващо значение, като се гледа първо както на по-слабо регулираните, така и на зараждащите се сектори.

И накрая, работодателите трябва да възприемат кръгово, системно мислене, "от лидерството до цеха, за да вдъхновят работниците с ролята, която те играят в по-широката регенеративна икономика. Заедно със справедливото заплащане и условията на труд, това трябва да помогне за увеличаване на удовлетвореността от работата на работниците в кръговата икономика.

Насърчаването на приобщаващи възможности е третият основен елемент за кръгови работни места. „Приобщаващият пазар на труда“ трябва да предлага възможности за всички, независимо от нивата на умения, включително тези, чиито специалности рискуват да остаряят. Пол, етническа принадлежност, имиграционен статус, ниво на способност и местоположение не трябва да определят достъпа до възнаграждаваща работа. Успехът за информационните работници няма да стигне до другите без съгласувани усилия между бизнеса и политиките.

Специално внимание трябва да се обърне на въздействието на технологиите, за да не се влоши разликата между работниците с различни нива на квалификация.

Интелигентната политика е от ключово значение, както и изграждането на партньорства между заинтересованите страни и осигуряването на стимули за компаниите „да проектират продукти за няколко жизнено цикли“. Отговорните лица също трябва да се насочат към рамки като Цел № 8 на ООН за устойчиво развитие около насърчаването на „устойчив, приобщаващ и устойчив икономически растеж, пълна и продуктивна заетост и достойна работа за всички“.

В този момент, в светлината на пандемията COVID-19, сега изглежда, че е моментът да се изгради адаптивна, безопасна и мотивирана кръгова работна сила, която да работи в по-устойчиви системи, включително къси вериги за доставки.

Ако служителите в хранителни магазини, работниците в селското стопанство и шофьорите на доставки се считат за основни работници, защо толкова малко от тях се радват на сигурност на работното място или здравно осигуряване?

Търсейки по-нататъшни смущения в бъдещето много кръгови работни места ще бъдат фокусирани на местно ниво. Всички държави в ЕС трябва да работят заедно, за да сложим край на пандемията и да започнем да възстановяваме икономиките.

Малките и фамилни стопанства играят съществена роля като производители на нашите храни и пазители на околната среда. Но нашите хранителни системи затрудняват работата им. Ако успеем да изслушаме уроците на COVID-19 и започнем да подкрепяме адекватно малките фермери, фамилните ферми могат да бъдат в авангард на нови /стари начини за производство на нашата храна.

Стимули за въвеждането на GS1 за земеделските стопанства.

През този век на сложни взаимовръзки, икономиката на никоя държава не може да бъде напълно здрава, ако глобалната икономика е болна. Факт е, че 66% от БВП на ЕС е свързан с износа и вноса.

Актуален е въпроса със защитата на земеделските производители от нелоялните търговци и сивата икономика. Практика е от години по пазарите на производителите и тържищата да преобладават търговци, които де юре само са регистрирани като земеделски производители по ЗПЗП, но продават стока закупена от борсата. От друга страна потребителят очаква да направи своя информиран избор.

Този проблем е решим само с въвеждане на GS1 подхода, за земеделските производители. От своя страна стопанството следва пък да въведе проследяване на агротехнически операции и животновъдни практики, - технологичните карти, - дневници на агронома, дневник на ветеринаря, (прети като подход и пътна карта през 2012 г. от министъра на земеделието – „Регистър на зеленчукопроизводителите“ като задължително правило

за работата на агрономите и ветеринарите и на застрахователите, също. Тук трябва да се отбележи, че през 2017 г. българска разработка "*IoT in the new approach in agriculture: BioPass - Road map for developing and achieving open standards reflecting best solutions in organic farming*"⁴ получи номинация и беше припозната като добра практика в международен форум в Бостън, САЩ и се наложи като успешен икономически модел и решение за проследимост и предотвратяване на кризи с фалшиви храни, и епидемични заболявания при животни.



Също така, за да се случи баркода да изиграе важната роля за проследяване произхода на земеделската суровина и продукцията има нужда от пакетирание и калибриране на стоката, което е важен елемент от защитата на земеделския производител на пазарите и да се отговори на високите изисквания на търговските вериги, така че да се гарантират устойчиви доходи за фермерите.



Пазарите на производителите и тържищата изразиха готовност да окажат съдействие в тази посока на българските земеделски производители, като мярка за по-конкурентни предимства за по-широко присъствие на български храни в големите хранителни вериги.

Пандемията COVID-19 ускори **цифровизацията** както никога досега. Дигиталната търговия е норма. Земеделието е икономическа дейност и въвеждането на новите технологии в земеделието като Изкуствения интелект (AI), Интернет на предметите (IoT), Блокчейн технологиите (Blockchain), Протоколите LoRa WAN, SD

⁴ <http://www.bio-itworld.com/2017/05/25/bio-it-world-announces-2017-best-practices-awards-winners.aspx>

WAN, 5G, умни договори ще подобри и насърчи едно по-справедливо договаряне по хранителните вериги. Това е възможност за стимулиране на късите вериги за доставка, и приходите от продажби на земеделски суровини и храни да се разпределят по по-справедлив начин на ниво ферма, а от там генериране на устойчиви доходи и за повишаване заплащането на работната ръка в сектор земеделие.

Необходим е нов подход в обучението в професионалните училища по земеделие. Трябва в професионалното обучение да се включат в по-голяма

степен изучаването на цифрови модели в земеделието. Тук може да се помисли и да се предложи нова специалност (089) в НАПОО.

Изразяваме и нашата готовност за организирането на семинари и специализирано изложение, в национален и в международен мащаб, и други, по темата за кръговите работни места, цифровизацията в земеделието, дигиталната търговия, GS1.

Андрея Щерев

Председател

"Българска Асоциация за Кръгова икономика и биотехнологии" (БАКИБ) - пряк член на БТПП

